

NETOP®

Vision™

Classroom Management Software

Aplikace Vision obsahuje dvě hlavní komponenty: učitelský modul a studentský modul.

Chcete-li aplikaci Vision nainstalovat vzdáleně na studentské počítače, budete potřebovat přihlašovací jméno a heslo s oprávněními administrátora na učitelských a studentských počítačích.

Vzdálená instalace studentského softwaru vyžaduje přihlášení k učitelskému počítači s administrativním uživatelským účtem nebo zadání jiných přihlašovacích údajů během vzdálené instalace.

Instalace aplikace Vision Teacher

1. Do učitelského počítače si stáhněte instalační soubor aplikace Vision a rozbalte jej.
2. Dvojitým kliknutím na ikonu instalačního programu aplikace Vision spusíte průvodce Install Shield Wizard a postupujte podle pokynů na obrazovce.
3. Na obrazovce Režim instalace vyberte možnost **Instalovat** a klikněte na tlačítko **Další**.
4. Na obrazovce Typ instalace vyberte možnost **Vision Učitelský modul** a klikněte na tlačítko **Další**. (obrázek 1)
5. Na obrazovce Licence (obrázek 2)

Uživatelé zkušební 30denní licence:

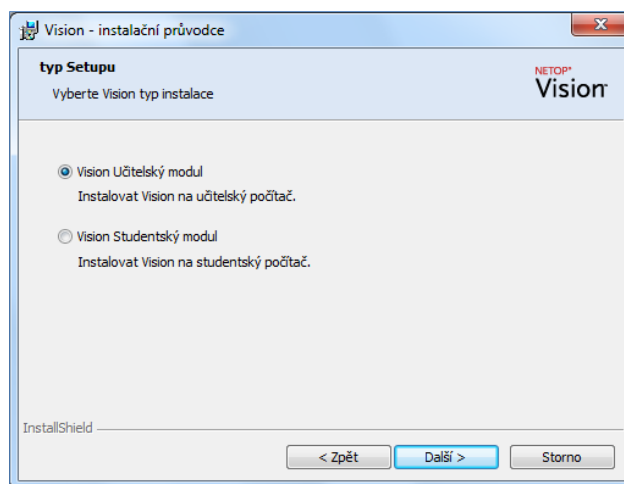
Zkušební provoz aplikace zahájíte kliknutím na tlačítko **Další**.

Zákazníci aplikace Vision: Licenci aktivujte zadáním licenčního klíče.

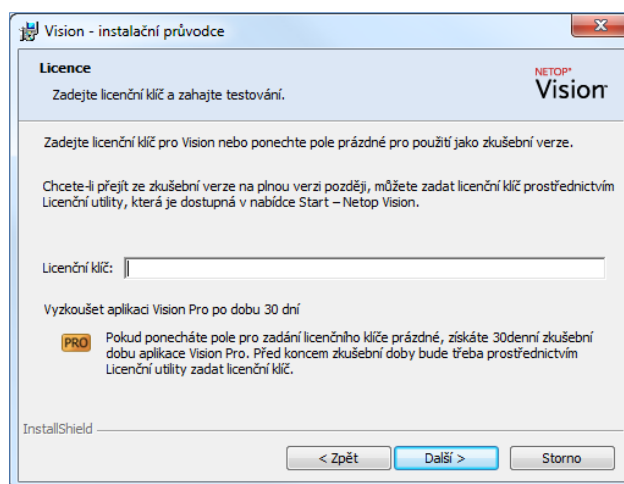
6. Na obrazovce Jednoduchý/pokročilý Setup vyberte možnost **Jednoduchý Setup** a klikněte na tlačítko **Další**.
7. Kliknutím na tlačítko **Instalovat** zahajte instalace aplikace Vision na učitelský počítač.
8. Na obrazovce Dokončeno průvodce InstallShield Wizard kliknutím na tlačítko **Dokončit** instalaci dokončete, restartujte počítač a spusíte aplikaci Vision.

Poznámka: Při instalaci aplikace Vision na počítače se staršími verzemi aplikace Vision je třeba před instalací nové verze nejprve odinstalovat starší verze.

Při upgradu celé učebny použijte funkce nasazení z učitelského počítače, čímž odeberete všechny studentské moduly. Poté ručně odinstalujte učitelský modul, nainstalujte učitelský modul a pomocí nasazení nainstalujte klienty.



Obrázek 1

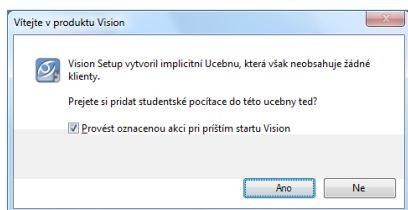


Obrázek 2

Vzdálená instalace studentského softwaru

Zkontrolujte, zda jsou studentské počítače zapnuté. Pokud používáte bránu Windows Firewall, nakonfigurujte ji tak, aby povolovala sdílení souborů a tiskáren na všech studentských počítačích.

1. Až se po instalaci spustí učitelův modul Vision a zobrazí se zpráva Vítejte v produktu Vision, zkontrolujte, zda jsou studentské počítače zapnuté, a klikněte na tlačítko **Ano**.



2. Na uvítací obrazovce průvodce Vision učebny klikněte na tlačítko **Další**.
3. Výběr počítačů, na které bude aplikace Vision nainstalována:
 - a) Z rozevíracího seznamu vyberte doménu nebo pracovní skupinu. Pokud název domény nebo pracovní skupiny neznáte, vyberte hvězdičku (*).
 - b) Nebo můžete do pole **Filtr** zadat text a filtrovat počítače, které se zobrazí v podokně Síťové počítače.

► **Příklad:** Pokud mají všechny počítače v místnosti 205 v jejich názvu znaky **205**, zadejte do pole Filtr číslo **205**. Zobrazí se pouze počítače, které obsahují tento textový řetězec.

Kliknutím na značku > přesuňte vybrané počítače do vaší učebny a pokračujte kliknutím na tlačítko **Další**.

4. Na poslední obrazovce průvodce instalací učebny si přečtěte poznámku a zkontrolujte, že je zaškrtnuto políčko **Přejít do Vision Deployment průvodce pro instalaci nebo update studentského softwaru na stud. počítačích**.
5. Kliknutím na tlačítko **Dokončit** průvodce instalací učebny ukončete a spusťte **Vision Deployment průvodce**.
6. Na uvítací obrazovce Vision Deployment průvodce si přečtěte důležité poznámky a klikněte na tlačítko **Další**.
7. Protože instalace studentského softwaru Vision na studentské počítače vyžaduje oprávnění administrátora, musíte se rozhodnout, zda chcete pokračovat se stávajícími přihlašovacími údaji nebo zda chcete na studentských počítačích zadat jiné přihlašovací údaje s oprávněními administrátora. Po provedení výběru klikněte na tlačítko **Další**.
8. Když se zobrazí dialog Instalovat / Udatovat Vision studentský software, vyberte počítače v učebně, které jsou určeny ke vzdálené instalaci. Po dokončení výběru klikněte na tlačítko **Další**.
9. Na stránce Potvrďte instalaci / update váš výběr potvrďte kliknutím na tlačítko **Instalovat**.
10. Když se zobrazí dialog Vision instalace studentského software, instalace automaticky začne. Jakmile na ukazatele průběhu a protokolu zjistíte, že byl proces dokončen, klikněte na tlačítko **Další**.
11. Až se zobrazí poslední obrazovka, otevřete novou učebnu kliknutím na tlačítko **Dokončit**.

► **Poznámka:** Pokud nebude vzdálená instalace úspěšně dokončena, můžete studentský software na jednotlivé studentské počítače nainstalovat ručně.